

# 执业药师注册简讯

[2016]第4期（总第24期）

执业药师资格认证中心

2016年5月6日

## 2016年4月全国执业药师注册情况

截至2016年4月30日，全国执业药师注册人数为277967人，本月执业药师注册增加6428人。在社会药店和医疗机构中注册的执业药师有241830名，平均每万人口为1.8人。

### 【注册管理】

截至2016年4月30日，执业药师注册动态情况如下：

注册人数前10位的省份：广东、山东、河南、江苏、浙江、河北、四川、安徽、辽宁、湖南（见附表1，图1）。全国已有11个省的注册执业药师超过1万人。

本月注册人数增长前10位的省（区）：山东、河南、四川、安徽、内蒙古、河北、广东、辽宁、吉林、江苏（见图2）。

各地区每万人口有执业药师排名前10位的省份：天津、广东、浙江、辽宁、北京、海南、重庆、上海、吉林、陕西。

执业药师按区域分布情况：东部地区144133人，中部地区75576人，西部地区58258人，分别占注册总数51.85%、27.19%、20.96%<sup>[1]</sup>。

### 【配备管理】

截至2016年4月30日，注册于药品生产企业、药品批发企业、社会药店及医疗机构的执业药师人数分别为2953人、33184人、238806人、3024人<sup>[2, 3]</sup>。

（见图3，附表2、3）

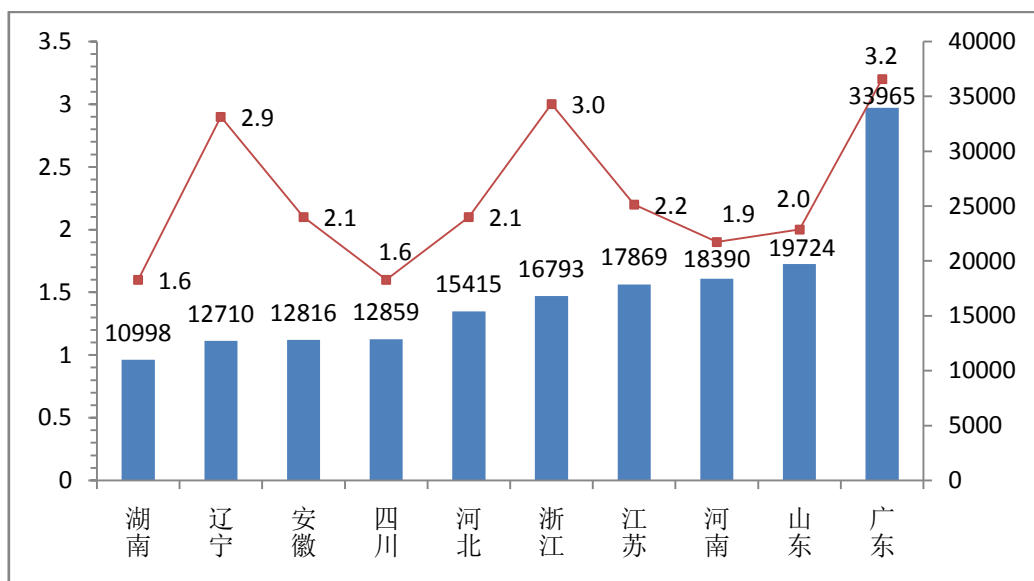


图 1 执业药师人数前 10 位省份的注册情况

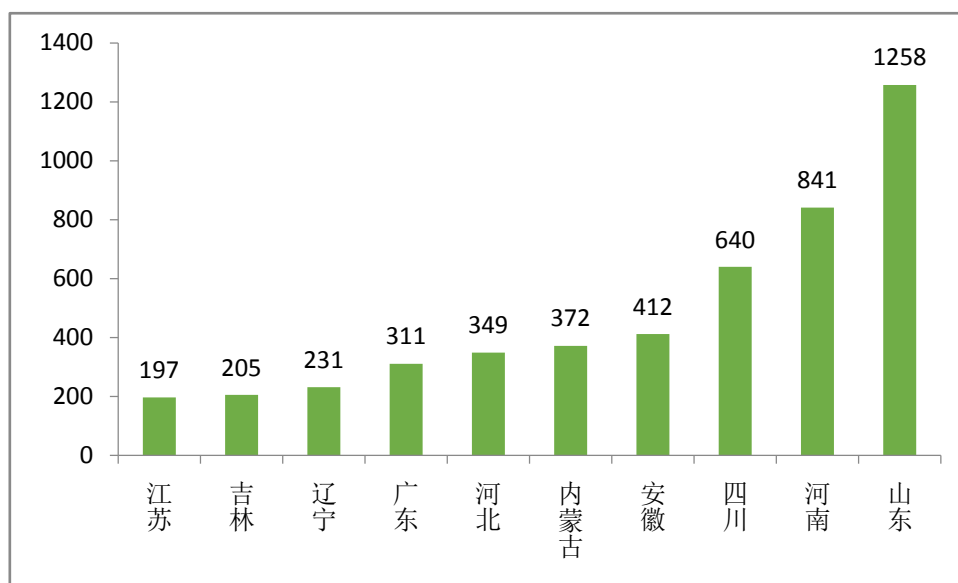


图 2 本月执业药师人数增加前 10 位省（区）

[1]东、中、西部地区：东部地区包括北京、天津、河北、辽宁、上海、江苏、浙江、福建、山东、广东、海南 11 个省、直辖市；中部地区包括山西、吉林、黑龙江、安徽、江西、河南、湖北、湖南 8 个省；西部地区包括内蒙古、重庆、广西、四川、贵州、云南、西藏、陕西、甘肃、青海、宁夏、新疆 12 个省、自治区、直辖市。引自《2013 中国卫生统计年鉴》

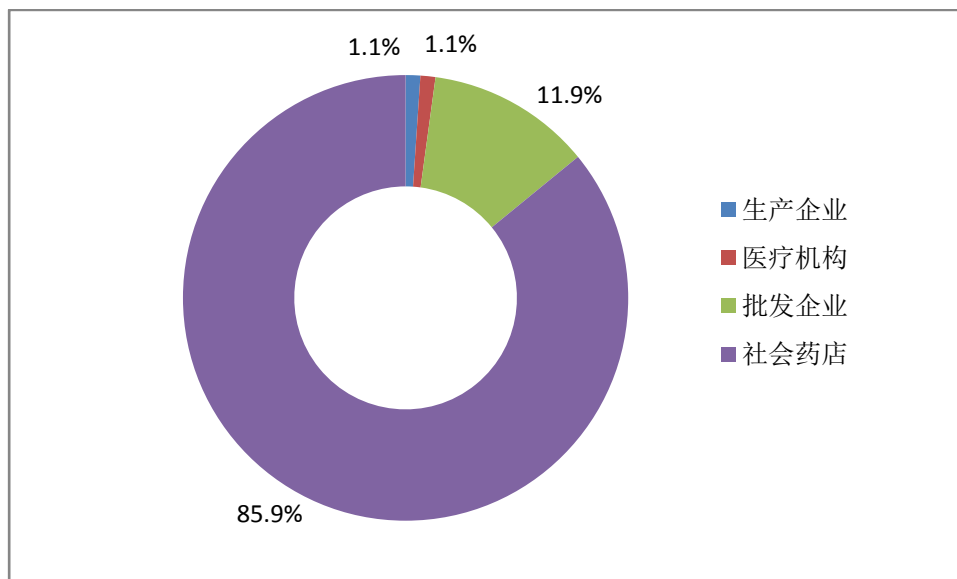


图 3 注册执业药师各领域分布

### 药品生产

截至 2016 年 4 月 30 日，全国共有 1227 家药品生产企业配备了 2953 名执业药师。

### 药品批发

截至 2016 年 4 月 30 日，全国共有 13982 家药品批发企业配备了 33184 名执业药师。

### 社会药店

截至 2016 年 4 月 30 日，全国共有 190625 家药店注册了 238806 名执业药师，部分药品连锁经营企业执业药师配备情况见附表 5。尚有大部分药店未配备使用执业药师，对于切实有效保障指导公众安全合理用药存在较大差距。

### 医疗机构

截至 2016 年 4 月 30 日，全国共有 2363 家医疗机构配备了 3024 名执业药师。

---

[2]附表 2、3 中药品生产、药品批发、连锁药店、社会药店数据为国家总局统计办公布的 2015 年 11 月底的数据。医院数据来源为卫计委公布的 2015 年 11 月底全国医疗卫生机构数，总数 99.0 万个，医院 26904 家。

[3]本节中注册执业药师企业(单位)数据根据执业药师注册时填报数据统计,注册之后企业关闭、名称变更等原因可能与实际情况存在一定差异,公开企业数据,旨在更好的发挥执业药师作用。

本月配备执业药师的社会药店、药品生产企业、医疗机构分别环比增加 5265、41 家、80 家，药品批发企业环比减少 615 家。

注册于社会药店、药品生产企业、医疗机构的执业药师分别环比增加 7303 人、26 人、96 人，药品批发企业减少 997 人。

### 【学历专业】

截至2016年4月30日，全国已注册的执业药师学历分布情况：研究生6037人，本科87833人，大专95762人，中专88335人；本科及以上学历占注册执业药师总数的33.8%（见表1、附表4），本科及以上学历人员占比持续下滑。

截至2016年4月30日，全国已注册的执业药师专业分布情况：药学类专业115908人，中药学类专业48572人，医学专业44771人，中医学专业16898人，其他专业51818人（见表2），药学类、中药学类专业占比仅为59.2%。

执业药师学历、专业水平尚需提升。

截至2016年4月30日，全国已注册的执业药师执业类别分布情况：药学174776人, 中药学100271人, 药学与中药学2920人。

表1 各领域注册执业药师学历分布

领域 \ 学历	研究生 人数	本科 人数	大专 人数	中专 人数	本科及以上学历 学历占比	大专及以下 学历占比
药品生产	228	1634	734	357	63.1%	36.9%
药品批发	923	17533	9482	5246	55.6%	44.4%
社会药店	4765	67641	84524	81876	30.3%	69.7%
医疗机构	121	1025	1022	856	37.9%	62.1%

表2 各领域注册执业药师专业分布

领域 \ 专业	药学	中药学	医学	中医学	其他	药学(中药学) 占比
药品生产	1385	661	99	46	762	69.3%
药品批发	16767	6680	2946	1134	5657	70.7%
社会药店	96427	40805	41121	15471	44982	57.5%
医疗机构	1329	426	605	247	417	58.0%

### 【资讯与动态】

1. 4月6日，国务院总理李克强主持召开国务院常务会议，确定2016年深化医药卫生体制改革重点，让医改红利更多惠及人民群众。会议明确提出患者可自主选择在医院或零售药店购药。

2. 4月7日，中国医药物资协会执业药师管理委员会于“2016大健康产业电子商务（西湖）论坛”暨第七届中国医药物资协会连锁药店分会上正式成立。该委员会成立的目的在于推进执业药师业务规范学习，宣传执业药师配备，发挥执业药师作用，提高药学服务水平，为医药产业发展，公众健康做出贡献。

3. 4月22日，执业药师中心为加强执业药师注册与继续教育的管理，做好执业药师认证注册与继续教育衔接标准的制订工作，召开执业药师认证注册与继续教育衔接标准讨论会。

4. 4月23日，执业药师中心以“完善执业药师制度，共筑健康中国”为主题举办2016年度国家执业药师资格考试命审题专家培训会。

5. 4月24日，执业药师中心在京组织召开了执业药师重点工作研讨会。为加快执业药师制度建设，推动执业药师队伍科学、健康、有序、可持续发展建言献策。

## 【小贴士】

### \* 注册类型选择及变更注册要求

注册类型分为首次注册、再次注册、变更注册和注销注册，注册类型务必填报正确。

每种注册类型适用的业务情况在执业药师信息服务门户的注册指南栏目中有相应的说明，如下图：



#### 首次注册

- 1、获取资格后首次进行执业药师注册



#### 再次注册

- 1、执业有效期满
- 2、已办理注销注册手续，现需要再注册



#### 变更注册

- 1、变更执业地区
- 2、变更执业单位
- 3、变更执业范围
- 4、变更执业类别



#### 注销注册

- 1、死亡或失踪
- 2、受刑事处罚
- 3、吊销资格证书
- 4、开除
- 5、注册许可有效期已满未延续
- 6、不在岗执业超过半年以上
- 7、健康等其他原因

申请变更注册，注册机构作出变更注册许可决定后，执业药师注册系统将自动进行变更注册信息提示，不需要通知原注册机构，也不需要原注册地区办理注销注册。

附表 1

2016 年 4 月底执业药师整体情况						
地 区	2015 年 考试合格人数	2014 年 取得资格证书 人数	注册人数	每家社会药 店服务 人口数	每万人口注册 执业药师数	
北 京	3084	12024	6155	3987	2.9	2.6*
天 津	2779	8285	5110	3523	3.4	3.0*
河 北	12801	16057	15415	3921	2.1	1.9*
山 西	9284	12503	8252	3633	2.3	2.0*
内 蒙 古	6156	11005	5753	2108	2.3	2.1*
辽 宁	8892	14951	12710	2453	2.9	2.9*
吉 林	6601	8044	6412	1928	2.3	1.9*
黑 龙 江	6611	8524	4408	2081	1.2	0.9*
上 海	2042	12176	5802	6550	2.4	2.1*
江 苏	8126	26660	17869	3382	2.2	2.1*
浙 江	7394	25378	16793	3208	3.0	2.8*
安 徽	11099	17955	12816	3703	2.1	1.9*
福 建	5260	13133	8027	4795	2.1	1.9*
江 西	6483	10552	4015	3539	0.9	0.7*
山 东	19188	34838	19724	2874	2.0	1.8*
河 南	21594	28746	18390	4839	1.9	1.8*
湖 北	8552	16405	10285	4424	1.8	1.4*
湖 南	12556	18267	10998	4150	1.6	1.5*
广 东	21905	36756	33965	1982	3.2	2.8*
广 西	8919	11425	7749	3050	1.6	1.5*
海 南	1241	2178	2563	2273	2.8	1.9*
重 庆	6766	11386	7699	2016	2.6	2.0*
四 川	13732	20777	12859	1862	1.6	1.2*
贵 州	2689	3789	1771	3505	0.5	0.4*
云 南	5490	7512	4844	2760	1.0	0.4*
西 藏	120	265	372	8908	1.2	0.8*
陕 西	6699	11427	8700	4038	2.3	2.0*
甘 肃	4689	5548	4176	3708	1.6	1.3*
青 海	577	837	667	3160	1.1	0.8*
宁 夏	1303	2033	1303	3248	2.0	1.3*
新 疆	2351	4338	2365	3029	1.0	0.8*
总 计	234983	413774	277967	3007	2.0	1.8*

注：2015 年考试合格人员证书领取已经开始。  
 每万人口注册执业药师数包含注册执业药师总数与人口数比值，医疗机构和社会药店中注册执业药师与人口数比值，后者以\*标示。

附表 2

2016 年 4 月底药品批发企业和社会药店执业药师注册情况						
地 区	批发企业注册人数	药品批发企业数	注册人数与企业数之比	社会药店注册人数	社会药店企业数	注册人数与企业数之比
北 京	596	258	2.31	5387	5397	1.00
天 津	458	206	2.22	4436	4306	1.03
河 北	1524	721	2.11	13687	18830	0.73
山 西	795	404	1.97	7375	10040	0.73
内 蒙 古	416	189	2.20	5107	11882	0.43
辽 宁	56	357	0.16	12516	17898	0.70
吉 林	981	532	1.84	5231	14272	0.37
黑 龙 江	1017	498	2.04	3272	18416	0.18
上 海	627	194	3.23	4979	3704	1.34
江 苏	1298	377	3.44	16388	23536	0.70
浙 江	1000	350	2.86	15444	17170	0.90
安 徽	1226	535	2.29	11433	16428	0.70
福 建	720	271	2.66	7116	7937	0.90
江 西	752	299	2.52	3156	12834	0.25
山 东	1862	625	2.98	17380	34060	0.51
河 南	1197	313	3.82	16752	19500	0.86
湖 北	1848	758	2.44	8253	13147	0.63
湖 南	1039	485	2.14	9878	16235	0.61
广 东	3769	1604	2.35	29679	54102	0.55
广 西	761	386	1.97	6907	15586	0.44
海 南	799	352	2.27	1706	3972	0.43
重 庆	1602	586	2.73	5803	14833	0.39
四 川	2743	1083	2.53	9685	43705	0.22
贵 州	464	194	2.39	1181	10008	0.12
云 南	2620	532	4.92	1898	17078	0.11
西 藏	117	57	2.05	251	357	0.70
陕 西	999	521	1.92	7637	9348	0.82
甘 肃	865	336	2.57	3233	6988	0.46
青 海	171	153	1.12	443	1845	0.24
宁 夏	409	126	3.25	856	2038	0.42
新 疆	453	206	2.20	1737	7586	0.23
总 计	33184	13508	2.46	238806	453038	0.53



2016 年 4 月底药品生产企业及医疗机构执业药师注册情况						
地 区	生产企业注册人数	药品生产企业数	注册人数与企业数之比	医疗机构注册人数	医院数	注册人数与机构数之比
北 京	66	273	0.24	106	629	0.17
天 津	156	148	1.05	60	403	0.15
河 北	76	397	0.19	128	1443	0.09
山 西	23	153	0.15	59	1284	0.05
内 蒙 古	29	103	0.28	201	663	0.30
辽 宁	50	287	0.17	88	999	0.09
吉 林	89	361	0.25	111	630	0.18
黑 龙 江	38	222	0.17	81	1006	0.08
上 海	169	209	0.81	27	337	0.08
江 苏	74	527	0.14	109	1549	0.07
浙 江	293	492	0.60	56	986	0.06
安 徽	71	343	0.21	86	1004	0.09
福 建	157	144	1.09	34	561	0.06
江 西	82	215	0.38	25	575	0.04
山 东	187	458	0.41	295	1873	0.16
河 南	57	334	0.17	384	1513	0.25
湖 北	118	321	0.37	66	798	0.08
湖 南	35	233	0.15	46	1088	0.04
广 东	401	631	0.64	116	1285	0.09
广 西	48	242	0.20	33	500	0.07
海 南	44	94	0.47	14	194	0.07
重 庆	231	131	1.76	63	597	0.11
四 川	127	479	0.27	304	1907	0.16
贵 州	34	169	0.20	92	1161	0.08
云 南	147	218	0.67	179	1086	0.16
西 藏	2	22	0.09	2	122	0.02
陕 西	24	226	0.11	40	991	0.04
甘 肃	61	214	0.29	17	447	0.04
青 海	30	55	0.55	23	183	0.13
宁 夏	12	25	0.48	26	165	0.16
新 疆	22	88	0.25	153	925	0.17
总 计	2953	7814	0.38	3024	26904	0.11

附表 4

2016 年 4 月底执业药师学历情况							
地 区	执业药师注册人数	硕士及以上学历	占比(%)	本科	占比(%)	大专及以下	占比(%)
北 京	6155	397	6.5	2741	44.5	3017	49.0
天 津	5110	219	4.3	2282	44.7	2609	51.1
河 北	15415	557	3.6	5545	36.0	9313	60.4
山 西	8252	143	1.7	2484	30.1	5625	68.2
内 蒙 古	5753	70	1.2	1730	30.1	3953	68.7
辽 宁	12710	406	3.2	4901	38.6	7403	58.2
吉 林	6412	210	3.3	2621	40.9	3581	55.8
黑 龙 江	4408	122	2.8	1985	45.0	2301	52.2
上 海	5802	122	2.1	1583	27.3	4097	70.6
江 苏	17869	325	1.8	5892	33.0	11652	65.2
浙 江	16793	278	1.7	4353	25.9	12162	72.4
安 徽	12816	220	1.7	3088	24.1	9508	74.2
福 建	8027	118	1.5	2260	28.2	5649	70.4
江 西	4015	45	1.1	1456	36.3	2514	62.6
山 东	19724	387	2.0	5379	27.3	13958	70.8
河 南	18390	212	1.2	3620	19.7	14558	79.2
湖 北	10285	269	2.6	3994	38.8	6022	58.6
湖 南	10998	116	1.1	2627	23.9	8255	75.1
广 东	33965	614	1.8	10242	30.2	23109	68.0
广 西	7749	108	1.4	2939	37.9	4702	60.7
海 南	2563	113	4.4	1420	55.4	1030	40.2
重 庆	7699	155	2.0	2115	27.5	5429	70.5
四 川	12859	290	2.3	3539	27.5	9030	70.2
贵 州	1771	46	2.6	744	42.0	981	55.4
云 南	4844	160	3.3	2242	46.3	2442	50.4
西 藏	372	8	2.2	145	39.0	219	58.9
陕 西	8700	182	2.1	2642	30.4	5876	67.5
甘 肃	4176	58	1.4	1485	35.6	2633	63.1
青 海	667	10	1.5	313	46.9	344	51.6
宁 夏	1303	23	1.8	525	40.3	755	57.9
新 疆	2365	54	2.3	941	39.8	1370	57.9
总 计	277967	6037	2.2	87833	31.6	184097	66.2

附表 5

2016 年 4 月底全国部分药品连锁经营企业执业药师配备情况								
企业名称	总部数	总部执业药师人数	门店数	门店执业药师人数	网上药店执业药师人数	执业药师总数	平均每个药店配备执业药师人数	佩戴执业药师徽章人数
老百姓大药房连锁股份有限公司	18	68	1543	1684	2	1754	1.09	1722
益丰大药房连锁股份有限公司	7	97	1139	1058	2	1157	0.93	
云南鸿翔一心堂药业(集团)股份有限公司	312	1666	3707	727	2	2395	0.20	0
成大方圆医药连锁投资有限公司	7	35	1064	873	2	910	0.82	300
北京同仁堂商业投资集团有限公司	15	31	525	527	0	558	1.00	
国药控股国大药房有限公司	28	393	2199	1788	0	2181	0.81	1280